

## **DEPARTAMENTO DE DESARROLLO DE SOFTWARE**

### **MANUAL DE USUARIO: ATLAS DE PELIGROS Y RIESGOS DEL MUNICIPIO DE CELAYA**

## CONTENIDO

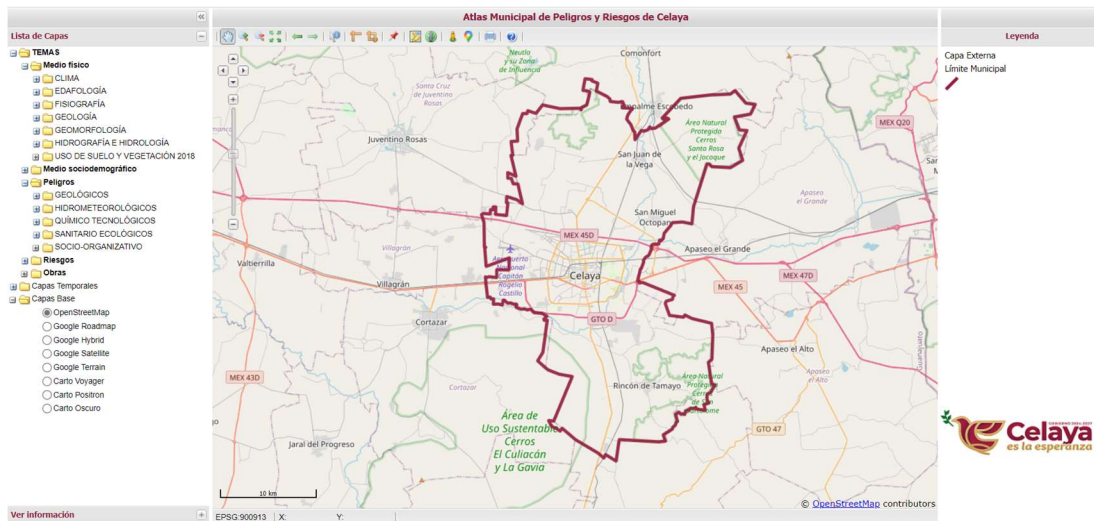
PANTALLA DE INICIO .....	3
VISTA DEL MAPA.....	3
BARRA DE ESTADO.....	4
BARRA DE HERRAMIENTAS.....	4
PANEL DE CAPAS .....	8
CAPAS TEMPORALES.....	10
CAPAS BASE .....	11
PANEL PARA VER INFORMACIÓN.....	11
PANEL DE LEYENDA .....	12

El sistema atlas de peligros y riesgos del municipio de Celaya brinda a sus usuarios las siguientes funcionalidades:

- Panel de capas
- Panel de detalles de capa
- Panel de leyendas
- Visualización de mapa
- Barra de estado
- Barra de herramientas

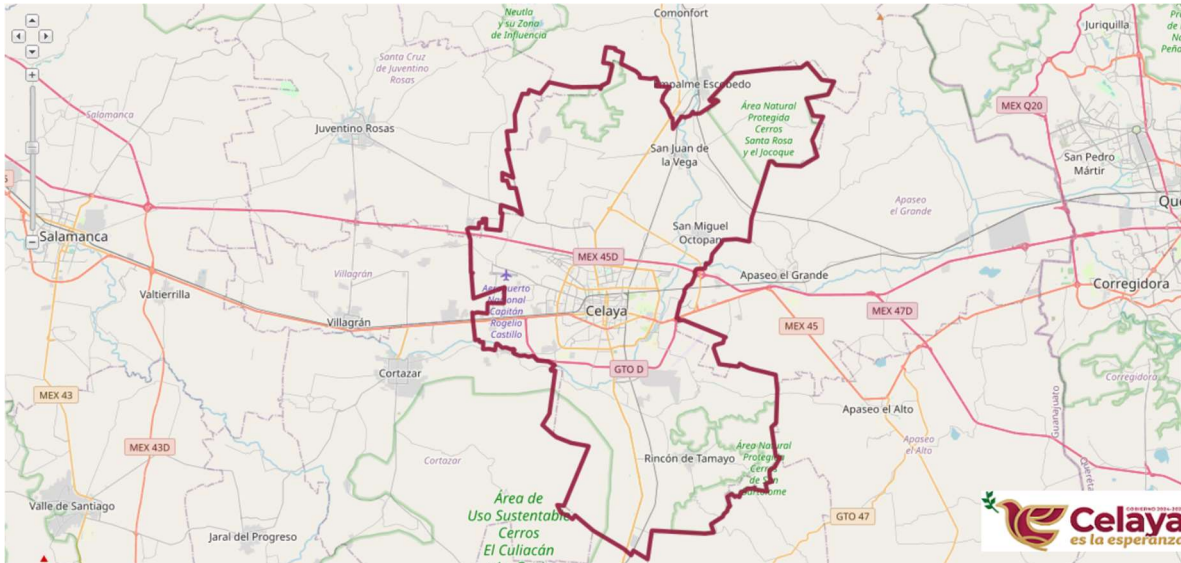
## PANTALLA DE INICIO

Al acceder al sistema, el usuario es recibido con la siguiente pantalla de inicio. En donde se muestra un mapa de la ciudad de Celaya, Guanajuato en conjunto con un menú el cual cuenta con diferentes opciones para manipular la visualización de dicho mapa.



## VISTA DEL MAPA

La vista del mapa principal es el lienzo en donde los diferentes filtros y opciones aplicados por el usuario se ven reflejados.



## BARRA DE ESTADO

El apartado de barra de estado muestra información sobre el mapa actual, específicamente, área y longitud.

EPSG:900913 | X: -101.150 | Y: 20.444 | Area: 0.00 m<sup>2</sup>

## BARRA DE HERRAMIENTAS



Dentro del apartado de barra de herramientas el usuario puede seleccionar entre las siguientes opciones:

- El icono



Al seleccionar esta opción el usuario puede navegar a través del mapa haciendo uso de su mouse.

- El icono



Al seleccionar esta opción el usuario puede acercar la visualización del mapa.


- El icono



Al seleccionar esta opción el usuario puede alejar la visualización del mapa.

- El icono 

La siguiente opción permite al usuario alejar la visualización general del mapa.

- Los iconos 

Esta funcionalidad del sistema permite al usuario navegar entre la visualización anterior y actual del mapa, seleccionando la flecha izquierda o derecha respectivamente.

- El icono 

Al seleccionar esta opción el sistema muestra información relevante a los objetos espaciales que se encuentran seleccionados por el usuario.

Información del elemento	
Límite Municipal	
Resultado 1 of 1 <span>Limpiar</span> <span>Tabla</span>	
Name ▲	Value
Población_total	521,169
Población_femenina	268,124
Población_masculina	253,045
Porcentaje_de_población_femenina	51.4%
Porcentaje_de_población_masculina	48.6%
Total_de_viviendas	143,420

*Ejemplo de información relevante para un objeto seleccionado.*

- El icono 

Permite medir distancia o longitud de una línea.

- El icono 

Permite medir área de un polígono.

- El icono



Permite ingresar coordenadas para ir a un lugar del mapa.

- El icono



es la barra de herramienta de dibujo, la cual permite dibujar líneas, puntos y polígonos al igual de descargar y subir capas geográficas.

- El icono



Permite cargar geometrías desde archivo.

**Subir geometrías desde un archivo local**  

Examinar... Ningún archivo seleccionado.

Keyhole Markup Language (KML) ▾

☒ Reemplazar geometrías actuales en la capa

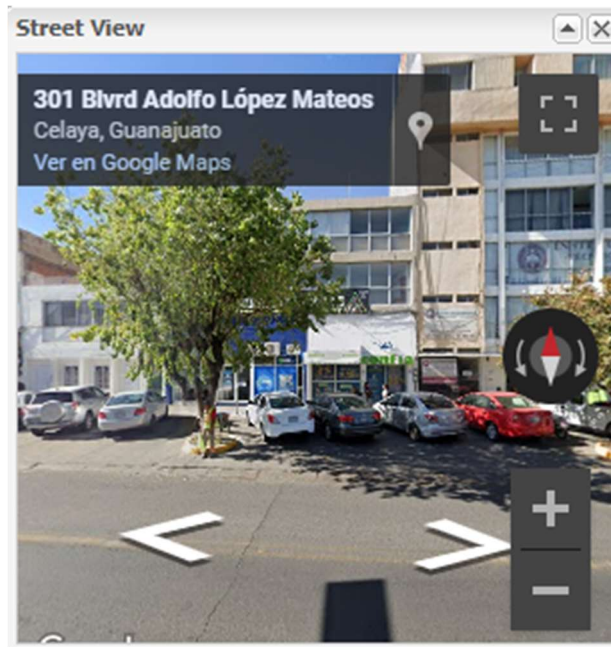
Cancelar Ok


Los tipos de geometrías en Formato KML y GeoJson que se pueden subir a la aplicación

- El icono



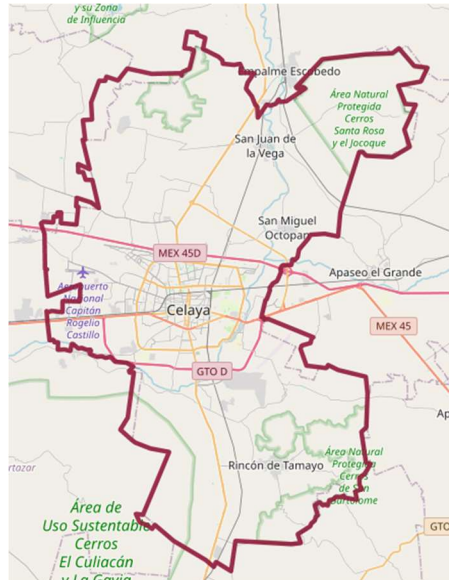
Permite ver la ubicación en Google Street View (vista de calles).



- El icono  Permite buscar una dirección o lugar utilizando los servicios de Google Maps.



- El icono  Permite hacer una impresión con previsualización del mapa.



## PANEL DE CAPAS

El usuario puede encontrar el panel de capas en la pantalla de inicio en la sección derecha.

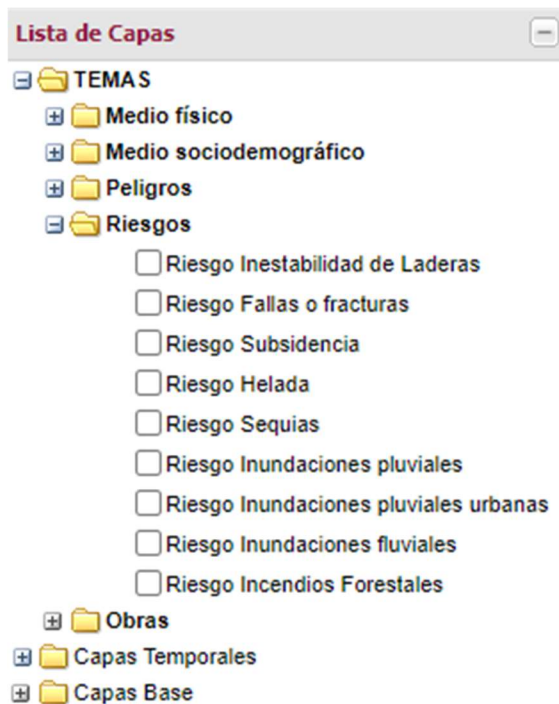


*Captura de pantalla del panel de capas.*

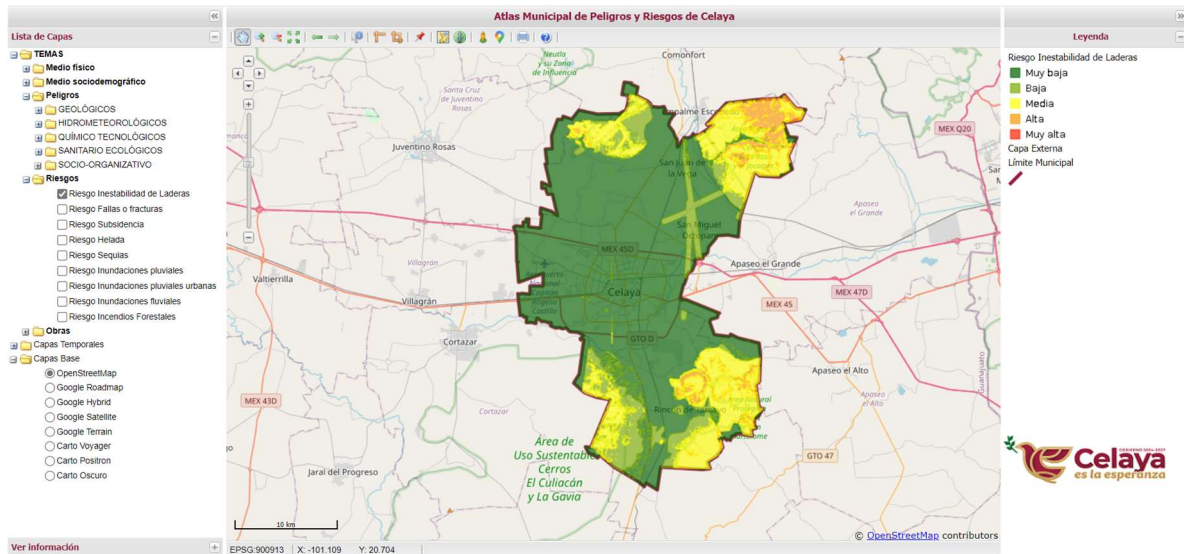
Dentro de este panel el usuario puede acceder a los diferentes filtros geográficos que el sistema permite utilizar, los cuales se encuentran categorizados según su tipo.



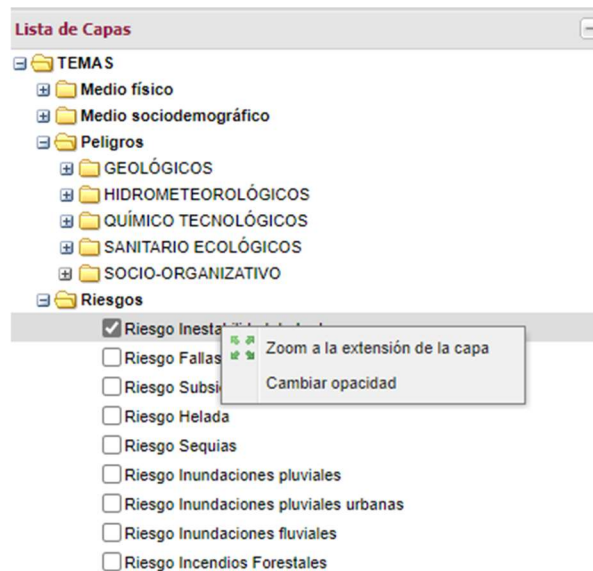
Para seleccionar un filtro el usuario debe dar clic sobre el campo deseado, una vez seleccionado se muestra una palomilla del lado izquierdo del filtro tal y como se muestra en la figura.



El sistema visualiza a través del mapa de inicio las capas geográficas correspondientes según los filtros seleccionados por el usuario.



Para acceder al menú de opciones extra (zoom de la capa y opacidad) en cada capa, el usuario debe hacer clic derecho sobre la capa deseada.



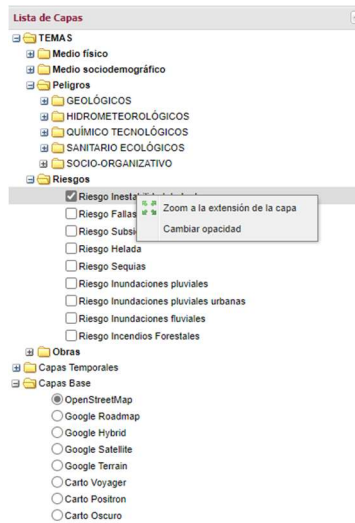
Dentro del apartado de panel de capas el usuario puede encontrar dos secciones bastante importantes: capas temporales y capas base.

## CAPAS TEMPORALES

La opción capas temporales es la encargada de administrar y manipular, tanto la capa externa como la capa que sea visualizada.

## CAPAS BASE

La opción capa base permite al usuario seleccionar el tipo de cartografía (calles, satelital, hibrida o terreno) con la que desea que el sistema muestre el mapa principal.



## PANEL PARA VER INFORMACIÓN

Dentro de este apartado el usuario puede acceder, así como descargar información relevante a la visualización del mapa geográfico de Celaya, Guanajuato, así como la funcionalidad del sistema.



## PANEL DE LEYENDA

La función principal del panel de leyenda es mostrar la descripción de la nomenclatura de todos los símbolos, colores y estilos utilizados por el sistema para mostrar las representaciones visuales de las capas y datos geográficos.

